

Vrtec Zagorje ob Savi

Cesta 9. avgusta 111, 1410 Zagorje ob Savi

VRTEC ZAGORJE OB SAVI

Cesta 9. avgusta 111
1410 Zagorje ob Savi

Št.: 410-3/2016/1

Datum: 22. 3. 2016

OBČINSKI SVET

OBČINE ZAGORJE OB SAVI

Cesta 9. avgusta 5
1410 Zagorje ob Savi

ZADEVA: Predlog cen programov v Vrtcu Zagorje ob Savi

Predlog za spremembo cen programov v Vrtcu Zagorje ob Savi temelji na osnovi:

- Zakona o vrtcih (Ur. list RS, št. 100/05- UPB2, 25/08, 98/09-ZIUZGK, 36/10, 62/10-ZUPJS, 94/10-ZIU, 40/11-ZUPJS-A, 40/12-ZUJF, 14/15-ZUUJFO),
- Pravilnika o metodologiji za oblikovanje cen programov v vrtcih, ki izvajajo javno službo (Ur. list RS, št. 97/03, 77/05, 120/05, 93/15),
- Pravilnika o normativih in kadrovskih pogojih za opravljanje predšolske vzgoje (Ur. list RS, št. 75/05, 82/05, 76/08, 77/09, 79/09, 102/09, 105/10, 97/12, 27/14),
- Zakona o sistemu plač v javnem sektorju (Ur. list RS, št. 108/09-UPB, 13/10, 59/10, 85/10, 107/10, 35/11-ORZSPJS49a, 27/12-odl.US, 40/12-ZUJF, 46/13, 25/14-ZFO, 50/14, 95/14-ZUPPJS15 in 82/15),
- Zakona o ukrepih na področju plač in drugih stroškov dela v javnem sektorju za leto 2015 (Ur. list RS, št. 95/14),
- Zakona o ukrepih na področju plač in drugih stroškov dela za leto 2016 in drugih ukrepih v javnem sektorju (Ur. list RS, št. 90/15)
- Dogovora o ukrepih na področju stroškov dela in drugih ukrepih v javnem sektorju za leto 2016 (Ur. list RS, št. 91/15),
- Zakona za uravnoteženje javnih financ (Ur. list RS, št. 40/2012, 96/12-ZPIZ-2, 104/12-ZIPRS1314, 105/12, 25/13- odl. US, 46/13-ZIPRS1314-A, 47/13-ZOPRZUJF, 56/13-ZŠtip-1, 63/13-ZOsn-I, 63/13-ZJAKRS-A, 99/13-ZUPJS-C, 99/13-ZSVarPre-C, 101/13 - ZIPRS1415, 101/13-ZDavNepr, 107/13- Odl. US, 85/14, 95/14, 24/15- Odl. US, 90/15, 102/15)
- Zakona o uveljavljanju pravic iz javnih sredstev (Ur. list RS, št. 62/10, 40/11, 14/13, 99/13, 57/15, 90/15),
- Kolektivne pogodbe za dejavnost vzgoje in izobraževanja, vključno z vsemi aneksi (Ur. list RS, št. 52/94, 49/95, 34/96, 45/96, 51/98, 28/99, 39/00, 56/01, 64/01, 78/01, 56/02, 60/08, 79/11, 40/12, 46/13, 106/15, 8/16),
- Izhodišč za pripravo finančnih načrtov za leto 2016, ki jih je posredoval Oddelek za javne finance Občine Zagorje ob Savi,
- Predloga Letnega delovnega načrta Vrtca Zagorje ob Savi za vrtčevsko leto 2015/16,
- Finančnega načrta za leto 2016.

Temeljne naloge vrtca so:

- pomoč staršem pri celoviti skrbi za otroke,
- izboljšanje kakovosti življenja družin in otrok ter
- ustvarjanje pogojev za razvoj otrokovih telesnih in duševnih sposobnosti.

V vrtcu si skupaj z ustanoviteljem prizadevamo otrokom in zaposlenim zagotavljati čim boljše prostorske pogoje za bivanje, igro, učenje in delo.

Pri oblikovanju predloga novih cen smo upoštevali:

- 646 otrok, vključenih v 35 oddelkov, razporejenih v dnevne in poldnevne programe januarja 2016,
- zaposlene delavce po Sistemizaciji delovnih mest.

Preglednica oddelkov po starostnih obdobjih

Oddelki januarja 2016	Število oddelkov	Število otrok
Oddelki I. starostnega obdobja	14	190
Oddelki II. starostnega obdobja	21	456
Skupaj	35	646*

* Dejansko število vključenih otrok je 646, občina do fleksibilnega normativa po 10. členu Pravilnika, ki je 659 otrok, doplačuje 13 mest. Do konca marca bo vključenih še 8 otrok prvega starostnega obdobja.

Sistemizacija delovnih mest za vrtčevsko leto 2015/16

Delovno mesto	1 Zaposleni po normativu	2 Dejansko zaposleni v deležu	3 Razlika 1 – 2
Vzgojitelj	34	34	
Pomočnik vzgojitelja	37,78	36,5	-1,28
Specialni pedagog	1	1	
Spremljevalec gibalno oviranega otroka	0,5	0,5*	
Ravnatelj	1	1	
Pomočnik ravnatelja	2	2	
Svetovalni delavec	1,31	/	-1,31
Organizator prehrane in ZHR	1,13	1	-0,13
Računovodja	1	1	
Poslovni sekretar	1	1	
Knjigovodja	1,19	1	-0,19
Perica	1,5	2	+0,50
Vzdrževalec	2,43	2	-0,43
Vodja kuhinje	1	1	
Kuhar	5	4,5	-0,50
Kuharski pomočnik Smrkci	3	4	+1,00
Kuharski pomočnik Kekec, Ciciban, Maja, Center	3,5	3,5	
Čistilec	0,5	0,5	
Skupaj	98,84	96,5	-2,34
Javna dela	3	3	
Starševski dopust, bolniška odsotnost	8	8	
Skupaj	109,84	107,5	

Soglasje k sistemizaciji 2015/16 je izdala Občina Zagorje ob Savi 10. 8. 2015.

Po sklepu občinskega sveta Občine Zagorje ob Savi z dne 17. 12. 2005 Vrtec Zagorje ob Savi oblikuje oddelke, ki vključujejo največ dva otroke več, kot določa prvi odstavek 17. člena Zakona o vrtcih. Fleksibilni normativ za 35 oddelkov znaša 659 namesto 589 otrok. S tem je cena po metodologiji nižja, v vrtec pa lahko vpišemo več otrok.

Doplačilo Občine Zagorje ob Savi po 10. členu pravilnika

Zap. št.	Oddelek	OPP	Normativ	Fleksibilni normativ	Vpisani otroci	Prisotni otroci	Št. otrok za doplač. po 10. čl.	Cena progr. minus živila (€)	Doplačilo (€)
1.	1–2 Rozman		12	14	14	12	2	368,67	737,34
2.	1–2 Javoršek		12	14	14	13	1	368,67	368,67
3.	1–2 Mars		12	14	14	14		368,67	0,00
4.	1–2 Guna		12	14	14	14		368,67	0,00
5.	4–5 Cvek Gošte		22	24	22	22	2	296,75	593,50
6.	1–2 Per		12	14	15	15	–1	368,67	–368,67
7.	2–3 Remškar		12	14	14	14		368,67	0,00
8.	2–3 Grden		12	14	14	14		368,67	0,00
9.	2–3 Kukič		17	19	19	19		296,75	0,00
10.	3–4 Trošt		17	19	19	19		296,75	0,00
11.	5–6 Suša	2	22	24	24	24		296,75	0,00
12.	1–2 Švagan		12	14	14	10	4	368,67	1.474,68
13.	4–5 Skrinjar		22	24	24	24		296,75	0,00
14.	5–6 Mizori G.		22	24	24	24		296,75	0,00
15.	5–6 Strmljan	1	22	24	25	25	–1	296,75	–296,75
16.	2–3 Klopčič Si.		12	14	14	14		368,67	0,00
17.	4–5 Baš	1	22	24	24	24		296,75	0,00
18.	3–4 Klopčič Sa.	1	17	19	20	20	–1	296,75	–296,75
19.	4–5 Trupi	1	22	24	22	22	2	296,75	593,50
20.	5–6 Vutkovič	3	22	24	25	25	–1	296,75	–296,75
21.	2–3 Tacar K.		12	14	14	14		368,67	0,00
22.	2–3 Kovač K.		12	14	14	14		368,67	0,00
23.	3–4 Sušnik Rink*	1	17	19	19	19		296,75	0,00
24.	2–3 Pangeršič		12	14	14	14		368,57	0,00
25.	3–4 Pelemiš	1	17	19	19	19		296,75	0,00
26.	5–6 Čop		22	24	24	23	1	296,75	296,75
27.	5–6 Kovač M.	3	22	24	25	24		296,75	0,00

28.	1–2 Praznik		12	14	14	14		368,67	0,00
29.	2–3 Sušnik V.		12	14	14	14		368,67	0,00
30.	3–4 Jerman		17	19	19	19		296,75	0,00
31.	4–5 Ključevšek		19	21	21	21		296,75	0,00
32.	5–6 Ranzinger		22	24	23	23	1	296,75	296,75
33.	5–6 Lokar		22	24	24	24		296,75	0,00
34.	4–6 Jelševar	1	19	21	19	19	2	296,75	593,50
35.	komb. Nahtigal		17	19	16	17	2	296,75	593,50
			15	589	659	654	646	13	4.289,27

V ceni programov niso zajeti stroški dela in storitev specialne pedagoginje, stroški spremljevalke otroka s posebnimi potrebami, stroški logopedinje, ki opravlja dodatno strokovno pomoč za otroke s posebnimi potrebami (OPP). Te stroške v skladu z veljavno zakonodajo pokriva občina ustanoviteljica izven cene programov.

Zadnja sprememba cen (znižanje) v Vrtcu Zagorje ob Savi je bila 1. 10. 2012. Ugotavljamo, da zaradi spremenjenih okoliščin veljavne cene niso več ustrezne, zato predlagamo spremembe cen, ki se za vse programe obeh starostnih obdobj zvišajo za 2,4 %.

Razlogi so naslednji:

- Uveljavitev napredovanj v plačne razrede in nazive s 1. 12. 2015, kot jih določa Zakon o ukrepih na področju plač in drugih stroškov dela v javnem sektorju za leto 2015.
Na podlagi tega zakona je v plačne razrede napredovalo 43 zaposlenih, od tega 34 zaposlenih za 2 plačna razreda in 9 zaposlenih za 1 plačni razred. Šestim zaposlenim napredovanje za dva plačna razreda ne pomeni dejanskega zvišanja plače, ker še vedno prejemajo plačo v okviru minimalne plače. Poleg tega je 6 delavcev napredovalo za 2 plačna razreda zaradi napredovanja v naziv mentor in 1 delavka za 2 plačna razreda zaradi napredovanja v naziv svetovalec.
Na podlagi Aneksa h Kolektivni pogodbi za dejavnost vzgoje in izobraževanja se nekaterim delovnim mestom v skupini J (kuharski pomočnik II, hišnik IV) izhodiščni plačni razred poviša za en razred. Na plače vpliva samo sprememba pri delovnem mestu hišnik, in sicer gre za znesek 1.075 € na letni ravni za dva zaposlena. Delavci na delovnem mestu kuharski pomočnik še vedno prejemajo plačo v okviru minimalne plače.
Vsa napredovanja na letni ravni znašajo 42.750 € več stroškov za plače.
- Na podlagi Dogovora o ukrepih na področju stroškov dela in drugih ukrepov v javnem sektorju za leto 2016 je določena nova višina izplačila regresa za letni dopust, in sicer:

do vključno 30. plačnega razreda – 76 zaposlenih	790,73 €,
od 31. do vključno 40. plačnega razreda – 32 zaposlenih	696,00 €,
od 41. do vključno 50. plačnega razreda – 3 zaposleni	450,00 €,
od 51. plačnega razreda naprej – 0 zaposlenih	350,00 €.

 Zaradi višjih zneskov regresa za letni dopust bomo imeli za 36.165 € višje stroške.
- Na podlagi Dogovora o ukrepih na področju stroškov dela in drugih ukrepov v javnem sektorju za leto 2016 se s 1. 9. 2016 uveljavi plačna lestvica, ki je veljala pred znižanjem 1. 6. 2013. Ocenjujemo, da bodo za 6.500 € višji stroški dela, in sicer v obdobju treh mesecev (po denarnem toku).
- V preteklih desetih letih se je število otrok povečalo za 239 oziroma za 58,72 %, na drugi strani pa je število zaposlenih naraslo za 40 oziroma 57,97 %, vendar je treba upoštevati, da je 6 zaposlitev nadomestnih (zaradi starševskega in bolniškega dopusta).

Rast števila zaposlenih in števila otrok

	Število otrok	% spremembe na predh. leto	Število oddelkov	Število lokacij	Število zaposlenih	% spremembe na predh. leto
Decembra 2006	407		23	5	69	
Decembra 2007	401	-1,47 %	23	5	72	4,35 %
Decembra 2008	454	13,22 %	25	6	74	2,78 %
Decembra 2009	500	10,13 %	27	7	79	6,76 %
Decembra 2010	551	10,20 %	30	8	92	16,46 %
Decembra 2011	610	10,71%	33	9	94	2,17 %
Decembra 2012	632	3,61%	33	9	100	6,38 %
Decembra 2013	612	-3,16%	33	10	99	-1,00 %
Decembra 2014	641	4,74%	34	7	106	7,07 %
Decembra 2015	632	-1,40%	34	7	111	4,72 %
Januarja 2016	646	2,22 %	35	7	109*	-1,80 %
Sprememba v 10 letih		58,72%				57,97 %

*6 delavk je na starševskem dopustu oz. na daljši bolniški odsotnosti, toliko je nadomestnih zaposlitev.

- Na nekaterih delovnih mestih je število zaposlenih manjše od pripadajočega normativa. Ob upoštevanju Pravilnika o normativih in kadrovskih pogojih za opravljanje predšolske vzgoje imamo pri različnih poklicnih skupinah za 2,34 delavca kadrovskega primanjkljaja.
- Poslovni rezultat leta 2015 je bil pozitiven, za zagotavljanje ustreznega poslovanja pa je potrebna predlagana uskladitev cen.

Vrtec pri porabi sredstev na postavkah materiala in zunanjih storitev posluje skrajno gospodarno. Na večino stroškov na postavki »materialni in nematerialni stroški« vrtec ne more vplivati, saj so zakonsko predpisani oz. odvisni od cene na trgu. Upošteva Zakon o javnem naročanju izbiramo najugodnejše ponudnike in s tem vplivamo na nižjo rast materialnih stroškov, treba pa je omeniti, da najnižja cena ne more biti vedno edino merilo pri nabavi in da je kakovost, predvsem pri naročanju za otroke, ravno tako pomemben element.

Elementi cene programov po Pravilniku o metodologiji za oblikovanje cen programov v vrtcih, ki izvajajo javno službo, so:

- stroški živil,
- stroški materiala in storitev,
- stroški dela.

Stroški poslovanja za leto 2016 ob upoštevanju vseh novih okoliščin in glede na sprejet finančni načrt za 2016, so naslednji:

	Realizacija 2015	Plan 2016	Indeks Plan 2016/ Realizacija 2015
Stroški živil	212.958 €	230.000 €	108,00
Stroški materiala in storitev	486.544 €	440.300 €	90,50
Stroški dela	1.838.482 €	2.010.652 €	109,36
Skupaj	2.537.984 €	2.680.952 € (EC)*	105,63
Stroški za OPP	43.951 €	44.070 €	100,27
Nadstandardni programi	178 €	3.600 €	2022,47
Javna dela	35.761 €	36.800 €	102,91
Skupaj stroški javna služba	2.617.874 €	2.765.422 €	105,64

Predvideni prihodki za leto 2016 pa so ob vseh spremembah in glede na sprejet finančni načrt naslednji:

	Realizacija 2015	Plan 2016	Indeks Plan 2016/ Realizacija 2015
Plačila staršev	692.984 €	738.780 €	106,61
Plačilo MIZŠ za drugega oz. mlajšega otroka	87.033 €	105.000 €	120,64
Ostale občine (trenutno 25 otrok)	65.519 €	68.000 €	103,79
Občina Zagorje ob Savi	1.685.796 €	1.763.772 €	104,63
Ostali prihodki	13.915 €	5.400 €	38,81
Skupaj	2.545.247 €	2.680.952 € (EC)*	105,33
Prihodki za OPP	43.951 €	44.070 €	100,27
Prihodki javna dela	36.827 €	36.800 €	99,93
Nadstandardni program	178 €	3.600 €	2022,47
Skupaj prihodki javna služba	2.626.203 €	2.765.422 €	105,30

*EC - ekonomska cena

ŽIVILA

Glede na to, da so stroški živil v obdobju od januarja do decembra 2015 presegli prihodke za živila, in glede na večji delež ekoloških živil in živil lokalnih proizvajalcev, ki imajo višjo nabavno ceno, predlagamo povišanje cen živil za 4,1 %.

Stroški živil bremenijo otroke, ki vrtec dejansko obiskujejo; v vrtčevskem letu 2015/16 je v vrtec trenutno vključenih 646 otrok. Za nabavo živil izvajamo javno naročanje, kar pozitivno vpliva na cene živil. Vendar dobavitelji po treh mesecih lahko uveljavljajo višje cene, kadar se zaradi rasti cen prehranskih proizvodov tudi njim spremenijo okoliščine, ki vplivajo na pogoje, podane v javnem razpisu. Pogodbe, ki smo jih sklenili z dobavitelji živil, veljajo od 1. 7. 2015. Vrtec si v skladu s smernicami Ministrstva za kmetijstvo gozdarstvo in prehrano ter Ministrstva za izobraževanje, znanost in šport prizadeva zagotavljati varno in kakovostno hrano iz ekološko pridelanih živil lokalnih proizvajalcev.

Znesek, porabljen za živila v letu 2015 (samo javna služba, brez OŠ I. Kavčiča): 212.958 €.

	Delež posameznega obroka v ceni živil	Znesek (€)	Število pripravljenih obrokov leta 2015	Stara cena (€)	Strošek na obrok (€)	Delež povečanja
Zajtrk	21,98 %	46.802	106.368	0,42	0,44	4,1 %
Kosilo	60,94 %	129.778	106.310	1,17	1,22	4,1 %
Malica	17,08 %	36.378	95.733	0,36	0,37	4,1 %
Živila/dan				1,95	2,03	4,1 %
Živila/mesec (21 dni)				40,95	42,63	4,1 %

Starši živila plačajo glede na število dni, ko je bil otrok v vrtcu prisoten, in glede na program, ki ga obiskuje, ter dohodkovni razred, določen z odločbo o višini plačila vrtca.

MATERIALNI STROŠKI IN STORITVE

Načrtovani materialni stroški za leto 2016 znašajo 440.300 € letno oziroma 36.692 € mesečno in bremenijo 459 otrok. Če bi vsi otroci obiskovali dnevni program, bi bila cena materialnih stroškov na otroka 55,68 €. Ker pa je 169 otrok vključenih v poldnevni program, ki jim zaračunavamo 75 % cene materialnih stroškov za dnevni program, smo ceno materialnih stroškov v posameznem programu prilagodili in oblikovali takole:

Materialni stroški in storitve za dnevni program: 59,80 €

Materialni stroški in storitve za poldnevni program: 44,85 €.

$490 \times 59,80 \text{ €} = 29.302 \text{ €}$

$169 \times 44,85 \text{ €} = 7.580 \text{ €}$

Skupaj = 36.882 €

Predlagane cene pomenijo dvig cene materialnih stroškov za 3,1 % glede na trenutno veljavne cene iz leta 2012.

STROŠKI DELA

Stroški dela vključujejo plače, obvezne prispevke delodajalca in druge stroške dela, kot so dodatno kolektivno pokojninsko zavarovanje, regres za letni dopust, povračila stroškov prehrane med delom, povračila stroškov prevoza na delo in iz dela, jubilejne nagrade, odpravnine ob upokojitvi, solidarnostne pomoči, sredstva za delo sindikalnega zaupnika v skladu z zakoni, kolektivno pogodbo in drugimi predpisi za opravljanje dejavnosti predšolske vzgoje. Stroški dela se obračunajo za število zaposlenih, potrebnih za izvajanje programa v skladu s predpisanimi normativi, ki jih določajo zakon in na njegovi podlagi izdani podzakonski predpisi in za število zaposlenih, ki jih v skladu s predpisi o ugodnejših normativih odobri občina.

Pri ugotavljanju števila zaposlenih iz prejšnjega odstavka se upošteva tudi optimalna organizacija dela, ki vključuje združevanje oddelkov na začetku in na koncu obratovalnega časa vrtca.

Za izvedbo 9-urnega programa v vrtcu s 35 oddelki po Pravilniku o normativih in kadrovskih pogojih za opravljanje predšolske vzgoje potrebujemo:

- 35 vzgojiteljev,
- 39,06 pomočnika vzgojitelja,
- 1 specialnega pedagoga,
- 1 spremljevalca gibalno oviranega otroka,
- 1 ravnatelja,
- 2 pomočnika ravnatelja,
- 1,35 svetovalnega delavca.

Od delavcev upravne, finančne in tehnične smeri potrebujemo:

- 1,17 organizatorja prehrane in ZHR,
- 1 računovodjo,
- 1 poslovnega sekretarja,
- 1,25 knjigovodje,
- 1,5 perice,
- 2,5 vzdrževalca,
- 1 vodjo kuhinje,
- 5 kuharjev,
- 6,5 kuharskega pomočnika,
- 6 čistilcev.

Načrtovani stroški dela za leto 2016 so naslednji (samo javna služba, brez javnih del in stroškov dela za OPP):

• plače in dodatki:	1.541.048 €,
• regres za letni dopust:	82.008 €,
• povračila in nadomestila:	117.060 €,
• sredstva za nadurno delo:	5.000 €,
• drugi izdatki za zaposlene:	12.220 €,
• prispevki za socialno varnost:	253.316 €.

Skupaj stroški dela: 2.010.652 €.

Stroški dela mesečno: 167.554 €.

Program	Število otrok jan. 2016	Stroški dela v ceni (€)	Načrtovani prihodek (€)
Dnevni 1–3	165	317,02	52.308
Poldnevni 1–3	34	233,13	7.926
Dnevni 3–6	325	243,37	79.095
Poldnevni 3–6	135	207,21	27.973
Skupaj	659		167.302

Stroški dela strokovnih delavcev bremenijo program tiste starosti, v katerega so razporejeni, pri poldnevni programih je upoštevana manjša sočasna prisotnost pomočnice vzgojiteljice. Stroški dela tehničnih delavcev in drugi stroški dela so enakomerno razporejeni na vse otroke.

Cena za dnevni program I. starosti:

	Veljavna cena	Predlagana cena
Stroški dela	310,67 €	317,02 €
Materialni stroški	58,00 €	59,80 €
Živila	40,95 €	42,63 €
Cena programa	409,62 €	419,45 €

Cena za poldnevni program I. starosti:

	Veljavna cena	Predlagana cena
Stroški dela	228,65 €	233,13 €
Materialni stroški	43,50 €	44,85 €
Živila	40,95 €	42,63 €
Cena programa	313,10 €	320,61 €

Cena za dnevni program II. starosti:

	Veljavna cena	Predlagana cena
Stroški dela	238,75 €	243,37 €
Materialni stroški	58,00 €	59,80 €
Živila	40,95 €	42,63 €
Cena programa	337,70 €	345,80 €

Cena za poldnevni program II. starosti:

	Veljavna cena	Predlagana cena
Stroški dela	203,33	207,21
Materialni stroški	43,50	44,85
Živila	40,95	42,63
Cena programa	287,78	294,69

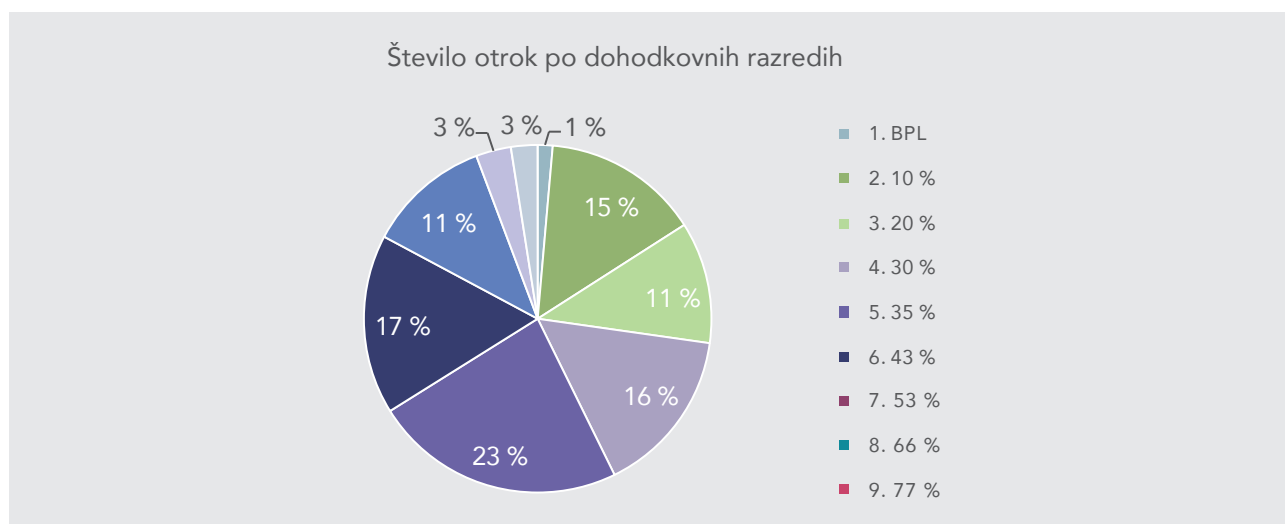
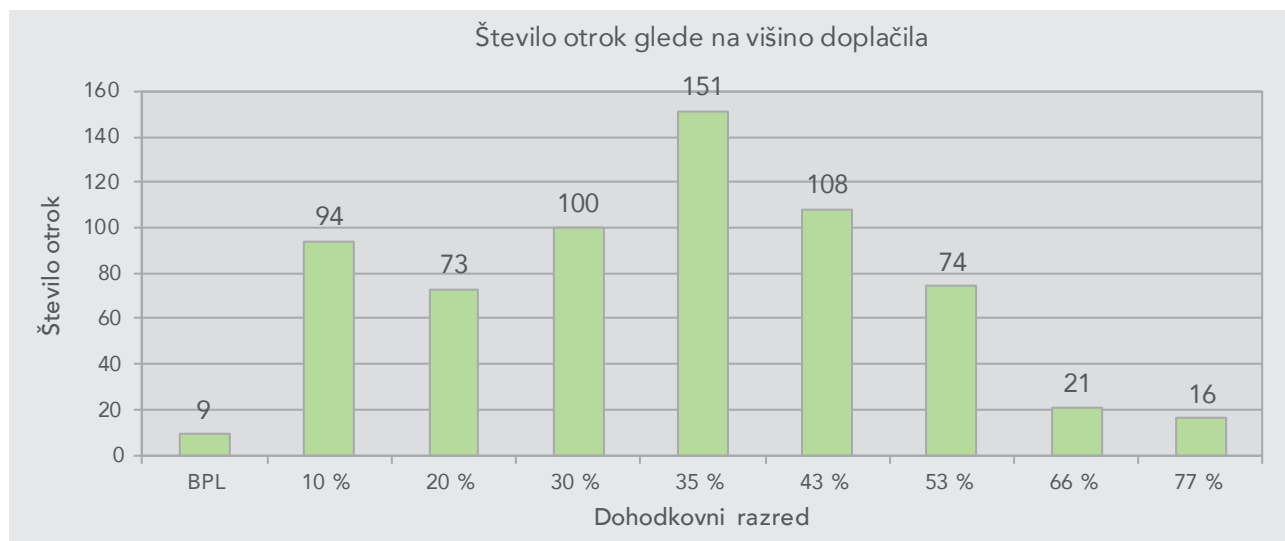
Glede na predvidene stroške in prihodke od poslovanja za leto 2016 in ob upoštevanju vseh zakonskih sprememb, ki vplivajo na stroške oziroma prihodke, predlagamo naslednjo spremembo cen:

Vrsta programa	Veljavna cena za občino in starše (€)	Nova cena za občino in starše (€)	Delež spremembe	Sprememba v €
Dnevni – I. starost	409,62	419,45	+2,4 %	9,83
Poldnevni – I. starost	313,10	320,61	+2,4 %	7,51
Dnevni – II. starost	337,70	345,80	+2,4 %	8,10
Poldnevni – II. starost	287,78	294,69	+2,4 %	6,91

Cene programov vrtcev sosednjih občin:

	Dnevni – I. starost (€)	Poldnevni – I. starost (€)	Dnevni – II. starost (€)	Poldnevni – II. starost (€)	Cena živil na dan (€)	Velja od
Hrastnik	395,77	320,70	288,53	234,90	2,16	1. 7. 2015
Trbovlje	449,66	/	339,04	299,94	1,96	1. 1. 2015
Litija	426,21	/	335,22	/	1,95	1. 9. 2015
Zagorje ob Savi – veljavna	409,62	313,10	337,70	287,78	1,95	1. 10. 2012
Zagorje ob Savi – nova	419,45	320,61	345,80	294,69	2,03	

Tabela prikazuje razdelitev staršev otrok po dohodkovnih razredih januarja 2016:



Iz prikazov je razvidno, da je največji delež staršev, več kot polovico (359 staršev oziroma 56 %), v 4., 5. in 6. dohodkovnem razredu. Staršem vrtec obračuna program glede na odločbo o uvrstitvi v dohodkovni razred, občina pa doplača razliko do cene po metodologiji. Starši, ki imajo v vrtec vključena dva otroka, za drugega plačajo 30 % cene v dohodkovnem razredu, ki jim je določen z odločbo, za tretjega in vse naslednje otroke pa je vrtec za starše brezplačen. Stroške namesto staršev plača Ministrstvo za izobraževanje, znanost in šport.

Razvrstitev staršev v plačilne razrede in doplačila občine

Programi I. starostnega obdobja

Doh. razred	Povprečni mesečni dohodek na osebo v % od neto povprečne plače	Plačilo % cene programa	DNEVNI PROGRAM I. starostno obdobje od 1–3 let		POLDNEVNI PROGRAM I. starostno obdobje od 1–3 let	
			Plačilo staršev	Doplačilo občine	Plačilo staršev	Doplačilo občine
		100 %	419,45		320,61	
9	nad 99 % (nad 1.003,10 EUR)	77 %	322,98	96,47	246,87	73,74
8	nad 82 % do 99 % (nad 830,85 do 1.003,10 EUR)	66 %	276,84	142,61	211,60	109,01
7	nad 64 % do 82 % (nad 648,47 do 830,85 EUR)	53 %	222,31	197,14	169,92	150,69
6	nad 53 % do 64 % (nad 537,01 do 648,47 EUR)	43 %	180,36	239,09	137,86	182,75
5	nad 42 % do 53 % (nad 425,56 do 537,01 EUR)	35 %	146,81	272,64	112,21	208,40
4	nad 36 % do 42 % (nad 364,76 do 425,56 EUR)	30 %	125,84	293,61	96,18	224,43
3	nad 30 % do 36 % (nad 303,97 do 364,76 EUR)	20 %	83,89	335,56	64,12	256,49
2	nad 18 % do 30 % (nad 182,38 do 303,97 EUR)	10 %	41,95	377,50	32,06	288,55
1	do 18 % (do 182,38 EUR)	0 %	0,00	419,45	0,00	320,61

Programi II. starostnega obdobja

Doh. razred	Povprečni mesečni dohodek na osebo v % od neto povprečne plače	Plačilo % cene programa	DNEVNI PROGRAM II. starostno obdobje od 3–6 let		POLDNEVNI PROGRAM II. starostno obdobje od 3–6 let	
			Plačilo staršev	Doplačilo občine	Plačilo staršev	Doplačilo občine
		100%	345,80		294,69	
9	nad 99 % (nad 1.003,10 EUR)	77%	266,27	79,53	226,91	67,78
8	nad 82 % do 99 % (nad 830,85 do 1.003,10 EUR)	66%	228,23	117,57	194,50	100,19
7	nad 64 % do 82 % (nad 648,47 do 830,85 EUR)	53%	183,27	162,53	156,19	138,50
6	nad 53 % do 64 % (nad 537,01 do 648,47 EUR)	43%	148,69	197,11	126,72	167,97
5	nad 42 % do 53 % (nad 425,56 do 537,01 EUR)	35%	121,03	224,77	103,14	191,55
4	nad 36 % do 42 % (nad 364,76 do 425,56 EUR)	30%	103,74	242,06	88,41	206,28
3	nad 30 % do 36 % (nad 303,97 do 364,76 EUR)	20%	69,16	276,64	58,94	235,75
2	nad 18 % do 30 % (nad 182,38 do 303,97 EUR)	10%	34,58	311,22	29,47	265,22
1	do 18 % (do 182,38 EUR)	0%	0,00	345,80	0,00	294,69

Predlagamo, da počitniška rezervacija ostane v višini 30 % cene, ki jo starši plačajo po odločbi o višini plačila vrtca. Obdobje uveljavljanja ostane od junija do septembra, vendar največ dva meseca. Počitniška rezervacija se najavi vnaprej, da ima vrtec pregled nad številom otrok v počitniških mesecih, kar omogoča organizacijo dela v enotah in načrtovanje letnega dopusta strokovnih in tehničnih delavcev med poletnimi počitnicami. Osnova za obračun rezervacije je cena programa brez stroškov živil.

Počitniška rezervacija: 30 % cene programa brez živil

Program	Osnova za plačilo (€)	Dohodkovni razred staršev								
		0 %	10 %	20 %	30 %	35 %	43 %	53 %	66 %	77 %
Dnevni 1–3	113,05	0,00	11,31	22,61	33,92	39,57	48,61	59,92	74,61	87,05
Poldnevni 1–3	83,39	0,00	8,34	16,68	25,02	29,19	35,86	44,20	55,04	64,21
Dnevni 3–6	90,95	0,00	9,10	18,19	27,29	31,83	39,11	48,20	60,03	70,03
Poldnevni 3–6	75,62	0,00	7,56	15,12	22,69	26,47	32,52	40,08	49,91	58,23

Predlagamo, da starši, ki med letom najavijo celomesečno odsotnost otroka zaradi zdravstvenih razlogov, plačajo 50 % cene v dohodkovnem razredu, ki jim je določen z odločbo.

Napovedana bolniška odsotnost: 50 % cene programa brez živil

Program	Osnova za plačilo (€)	Dohodkovni razred staršev								
		0 %	10 %	20 %	30 %	35 %	43 %	53 %	66 %	77 %
Dnevni 1–3	188,41	0,00	18,84	37,68	56,52	65,94	81,02	99,86	124,35	145,08
Poldnevni 1–3	138,99	0,00	13,90	27,80	41,70	48,65	59,77	73,66	91,73	107,02
Dnevni 3–6	151,59	0,00	15,16	30,32	45,48	53,06	65,18	80,34	100,05	116,72
Poldnevni 3–6	126,03	0,00	12,60	25,21	37,81	44,11	54,19	66,80	83,18	97,04

Uveljavitev novih cen predlagamo s 1. 5. 2016.

Jerica Polc, računovodja

Tanja Starc, ravnateljica